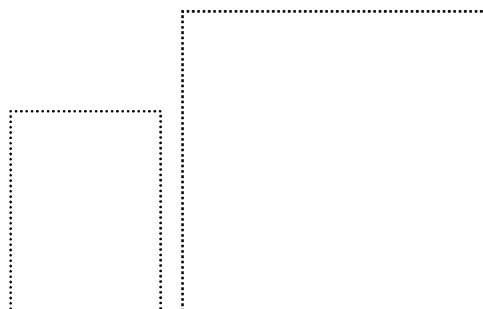




Fakultná nemocnica s poliklinikou Žilina

TECHNICKÁ SPRÁVA



Stavba : Asanácia budovy patológie FNŠP Žilina

Miesto : k.ú. Žilina, p.č. 5191/4,5,6,16,17 a 5166/4 (s.č.3800)

Investor : Fakultná nemocnica s poliklinikou Žilina,
Vojtech Spanyola 43, 012 07 Žilina

Zodpovedný projektant : Ing. Marek CANGÁR, PhD.

Vypracoval : Ing. Jana Kullová

Dátum : 06/2023

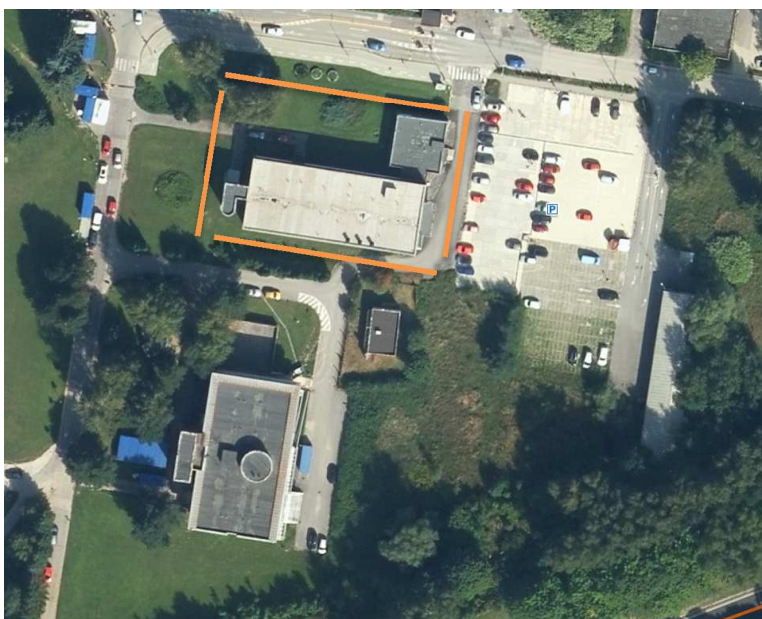


1. Úvod

Predmetom vypracovania projektovej dokumentácie je asanácia budovy patológie Fakultnej nemocnice s poliklinikou Žilina.

Riešený objekt sa nachádza v katastrálnom území Žilina na parcelách číslo 5191/4,5,6,16,17 a 5166/4 v areáli nemocnice, so súpisným číslom 3800. Asanácia sa bude vykonávať z dôvodu novej plánovanej výstavby.

Odstraňovanie objektu bude vykonávané s ohľadom na okolité prevádzky v areáli nemocnice.



2. Východiskové podklady

- zámer investora
- pôvodná dokumentácia
- obhliadka stavby
- street view
- katastrálna mapa

3. Popis existujúceho stavu

Technické údaje

Objekt môžeme rozdeliť na dve časti, pôvodný trojpodlažný objekt obdĺžnikové pôdorysu s prevládajúcou dĺžkou (42,6 x 17,2 m) s vyčnievajúcim schodiskovým priestorom na západnej strane, kde tvar medzipodesty tvorí polovica kruhu a obvodová stena kopíruje túto krivku. Druhá časť objektu je prístavba zo severnej strany, pričlenená k východnej fasáde. Prístavba je dvojpodlažný objekt (1.PP a 1.NP), skôr štvorcového pôdorysného tvaru (12,36x 12,62 m) a je funkčne prepojená s pôvodným objektom akýmsi prepojovacím krkom 6,3x2,95 m vybudovaným v rámci prístavby. Podzemné podlažie je plnohodnotné, čiže je pod celým pôdorysom nadzemného podlažia. Výška trojpodlažnej časti od terénu po atiku strechy je 8,45 m a dvojpodlažnej časti 5,05 m. Zastavaná plocha objektu činí 1005,16 m² (aj s vonkajšími vyrovnávajúcimi schodmi a suterénom). Obostavaný objem bez základov predstavuje cca 9305,86 m³. Podlaha 1.NP je od terénu vyvýšená o 850 mm.



Fakultná nemocnica s poliklinikou Žilina

Architektonické riešenie

Pôvodná projektová dokumentácia bola spracovaná v roku 1976 a na prístavbu v roku 1977. V týchto rokoch sa pravdepodobne začalo aj s výstavbou budovy.

Hlavný objekt má obdĺžnikový pôdorys, kde prevláda dĺžka objektu nad šírkou, pričom zo západnej strany vyčnieva samostatný schodiskový priestor. Objekt je prestrešený plochou strechou s atikami po obvode. Na fasáde sa pravidelne striedajú pásy okien s pásmi obvodového muriva, ktorého povrch tvorí maloformátový keramický obklad. Okenné rámy sú bielej farby a stĺpiky medzi oknami obložené tehličkovým červenohnedým obkladom. Tento obklad je použitý aj v úrovni sokla, kde je zase pás nízkych okien zo suterénu. Hlavný fasádny obklad je sivobielej farby, ktorý je vo viacerých miestach narušený osadenými vetracími mriežkami. Atika je ukončená oplechovaním. K vstupom vedú betónové vyrovnávajúce schodiská opatrené kovovým zábradlím a nadkryté betónovými markízami.





Stavebné riešenie

Hlavný nosný systém tvorí osnova železobetónových stĺpov, v priečnom smere 7 modulov s rozpätím 6 m a v pozdĺžnom smere 2 moduly s rozpätím 6,75 m, medzi ktorými je ešte stredový modul zúžený na 3 m. Stĺpy sú doplnené o výplňové obvodové murivo hr.400 a 300 mm, z exteriéru obložené keramickým obkladom. Jedná sa o pozdĺžny nosný systém po obvodu stužený železobetónovým vencom resp.prievlakom, na ktorý je v priečnom smere uložená stropná železobetónová doska. Vnútorňú dispozíciu vytvárajú deliace priečky hr.150 mm. Schodiskový priestor stužený nosným stenami hr.300 mm. V objekte sa nachádzajú dve schodiská prepájajúce jednotlivé podlažia a sú betónové dvojramenné priamočiare. Vo fasáde sú osadené drevené resp. hliníkové okná a hliníkové dvere. Na strechu vedie oceľový rebrík s ochranným košom. Objekt ukončuje plochá strecha s atikami, odvodnená vnútornými zvodmi. Povrch strechy tvorí asfaltová lepenka, spád a funkciu tepelnej izolácie zaisťuje vrstva z pórobetónových panelov. K vstupom vedú betónové vyrovnávajúce schody s kovovým zábradlím, nadkryté betónovými markízami. Prístavba je realizovaná v podobnom charaktere s využitím prefabrikovaných prvkov (stropné panely, stenové tehlobloky).

4. Popis búracích prác

Pri búracích prácach treba dodržiavať pravidlá bezpečnosti a ochrany zdravia pri práci. Objekt bude asanovaný postupne smerom od horných konštrukcií k nižšie položeným, pričom najskôr sa odstránia nenosné resp. výplňové konštrukcie a potom postupne nosné konštrukcie objektu. Objekt sa bude rozoberať pomocou strojov ale aj ručne za pomoci pracovných pomôcok a zariadení. Prenos materiálu do kontajnerov sa zabezpečí vedrami, fúrikmi, resp. sa bude priamo nakladať bágrom na nákladné autá. Počas búrania je dôležité eliminovať znečisťovanie okolia ako aj prašnosť, čo sa zabezpečí napr. kropením vodou, použitím ochranných plachiet. Okolo búraného objektu treba vyhradiť dostatočné bezpečnostné pásmo, aby nedošlo k ujme na zdraví okoloidúcich osôb.

5. Starostlivosť o životné prostredie

Dodávateľ je povinný zaoberať sa ochranou životného prostredia pri realizácii stavebných prác. Aby po dobu výstavby nedochádzalo k porušeniu životného prostredia okolia stavby, bude nutné dodržiavať nasledovné opatrenia zo strany dodávateľa:

- dbať, aby neboli devastované okolité plochy
- dodržiavať nariadenia a vyhlášky o ochrane ovzdušia, vodných zdrojoch tokov a plôch
- pri výjazde vozidiel a mechanizmov na verejnú komunikáciu zabezpečiť ich čistenie



- stavebný odpad ukladať na legálne skládky s triedením podľa druhu a charakteru odpadu v zmysle Zákona o odpadoch.

Dodávateľ bude na stavenisku rešpektovať :

- zákon č. 364/2004 Z. z. o vodách
- zákon č. 137/2010 Z. z. o ovzduší
- zákon č. 17/1992 Z. z. o životnom prostredí
- zákon č. 543/2002 Z. z. o ochrane prírody a krajiny
- zákon č. 126/2006 Z. z. o verejnom zdravotníctve
- zákon č. 355/2007 Z. z. o ochrane, podpore a rozvoji verejného zdravia
- vyhlášku č. 24/2003 Z. z., ktorou sa vykonáva zákon č. 543/2002 o ochrane prírody a krajiny
- vyhláška č. 549/2007 Z. z. ustanovujúca podrobnosti o prípustných hodnotách hluku

Stavba nebude mať negatívny vplyv na životné prostredie.

6. Odpadové hospodárstvo

Počas výstavby sa predpokladá vznik rôznych druhov odpadov, pričom spôsob nakladania s týmito odpadmi musí byť zosúladený s platnými legislatívnymi ustanoveniami v oblasti odpadového hospodárstva.

Pri stavebných prácach objektu vzniknú odpady, ktoré je možné v zmysle vyhlášky Ministerstva životného prostredia SR č. 365/2015 Z. z., ktorou sa ustanovuje katalóg odpadov zaradiť do skupiny 17- Stavebné odpady a odpady z demolácií.

Vznikajúce odpady budú v zmysle požiadavky zákona č. 79/2015 Z.z. o odpadoch triedené a ukladané podľa druhu do oceľových kontajnerov a odváňané na zhodnotenie prípadne likvidáciu zmluvnou organizáciou, vlastniacou oprávnenie na vykonávanie takejto činnosti podľa zákona o odpadoch.

Predpokladané odpady počas stavebných prác :

Kód Odpadu	Názov odpadu	Kateg. odpadu	Nakladanie s odpadom	
			spôsob	odberateľ
17 01 01	betón	O	R5	Bude určený v ďalšom stupni projektu
17 01 02	tehly	O	R5	
17 01 03	škridly a obkladový materiál a keramika	O	R5	
17 02 01	drevo	O	R1	
17 02 03	plasty	O	R3	
17 03 02	bitúmenové zmesi iné ako uvedené v 17 03 01	O	R3	
17 04 05	Železo a oceľ	O	R4	
17 04 11	káble iné ako uvedené v 17 04 10	O	R4	
17 06 04	izolačné materiály iné ako uvedené v 17 06 01 a 17 06 03	O	R3	
17 08 02	stavebné materiály na báze sadry iné ako uvedené v 17 08 01	O	R5	
17 09 04	zmiešané odpady zo stavieb a demolácií iné ako uvedené v 17 09 01, 17 09 02 a 17 09 03	O	R13	
15 01 01	Obaly z papiera a lepenky	O	R3	
15 01 02	Obaly z plastov	O	R3	



Fakultná nemocnica s poliklinikou Žilina

15 02 03	Absorbenty, filtračné materiály, handry na čistenie, ochranné odevy iné ako uvedené v 15 02 02	O	R7	
08 01 11	odpadové farby a látky obsahujúce organické rozpúšťadlá alebo iné nebezpečné látky	N	R3,R5	
08 01 12	odpadové farby a laky iné ako uvedené v 08 01 11	O	R3,R5	
08 04 09	odpadové lepidlá a tesniace materiály obsahujúce organické rozpúšťadlá alebo iné nebezpečné látky	N	R3,R5	
08 04 10	odpadové lepidlá a tesniace látky iné ako v 08 04 09	O	R3,R5	

Kategórie odpadov

O- ostatné, N –nebezpečné,

Zhodnocovanie odpadov:

R1 Využitie najmä ako palivo alebo na získavanie energie iným spôsobom.

R2 Spätne získavanie alebo regenerácia rozpúšťadiel.

R3 Recyklácia alebo spätne získavanie organických látok, ktoré sa nepoužívajú ako rozpúšťadlá (vrátane kompostovania a iných biologických transformačných procesov). (*)

R4 Recyklácia alebo spätne získavanie kovov a kovových zlúčenín.

R5 Recyklácia alebo spätne získavanie iných anorganických materiálov. (**)

R6 Regenerácia kyselín a zásad.

R7 Spätne získavanie komponentov používaných pri odstraňovaní znečistenia.

R8 Spätne získavanie komponentov z katalyzátorov.

R9 Prečisťovanie oleja alebo jeho iné opätovné použitie.

R10 Úprava pôdy na účel dosiahnutia prínosov pre poľnohospodárstvo alebo na zlepšenie životného prostredia.

R11 Využitie odpadov vzniknutých pri činnostiach R1 až R10.

R12 Úprava odpadov určených na spracovanie niektorou z činností R1 až R11. (***)

R13 Skladovanie odpadov pred použitím niektorej z činností R1 až R12 (okrem dočasného uloženia pred zberom na mieste vzniku). (****)

7. Bezpečnosť práce

Počas stavebných prác je vybraný dodávateľ resp. zúčastnení dodávateľa povinní rešpektovať a dodržiavať všetky bezpečnostné predpisy, technické normy (STN, EN) , vyhlášky, zákony, Nariadenia vlády SR vydaných na zaistenie BOZP a technických zariadení platných v čase realizácie predmetnej stavby pri všetkých vykonávaných činnostiach.

Starostlivosť o bezpečnosť pri práci a ochrana zdravia na stavbe je základnou povinnosťou vedenia stavby. Túto povinnosť vo všeobecnosti ukladá Zákonník práce.

Pri všetkých stavebno-montážnych prácach počas výstavby je povinný dodávateľ oboznámiť pracovníka s bezpečnostnými predpismi, ktoré sa týkajú jeho spôsobu práce.

Pracovníci obsluhujúci SaZ musia dodržiavať základné pravidlá bezpečnosti a hygieny pri práci. Obsluha musí byť riadne vyškolená, zapracovaná a stále vedená k udržiavaniu bezpečnosti, ochrane a hygiene pri práci. O pravidelnom preškoľovaní musí byť vedený písomný doklad. Opravy a údržbu je možné vykonávať iba vo vypnutom stave.

Pracovníci musia byť pri práci vybavení príslušnými ochrannými pomôckami, na stavbe musí byť umiestnená lekárnička so základnými prostriedkami prvej pomoci. Hodnotenie rizík na bezpečnosť a zdravie pracovníkov a spôsob obmedzenia týchto rizikových vplyvov zabezpečí zhotoviteľ priamo na stavbe.

Dodávateľ je povinný rešpektovať:

- Zákon č. 124/2006 Z. z. o bezpečnosti a ochrane zdravia pri práci a o zmene a doplnení niektorých zákonov
- vyhlášku NBÚ 339/2004 Z.z. o bezpečnosti technických prostriedkov



Fakultná nemocnica s poliklinikou Žilina

- Zákon č. 125/2006 Z. z. o inšpekcii práce a o zmene a doplnení zákona č. 82/2005 Z. z. o nelegálnej práci a nelegálnom zamestnávaní a o zmene a doplnení niektorých zákonov
- Zákoník práce (Zákon č. 311/2001 Z. z.)

8. Záver

Pri realizácii všetkých búracích prác je potrebné dodržiavať platné normy a predpisy, ktoré sa na dané práce vzťahujú. Všetky nejasnosti v projektovej dokumentácii ako aj možné zmeny v návrhu asanácie je potrebné prekonzultovať s autorom projektu. Kontaktná osoba Ing. Marek Cangár, PhD. +421907582969. Tento návrh je podľa zákona o autorských právach výhradným duševným vlastníctvom autorov a smie byť použitý iba so súhlasom autora.

V Žiline, 06/2023

Kontroloval : Ing. Marek Cangár, PhD.
autorizovaný inžinier